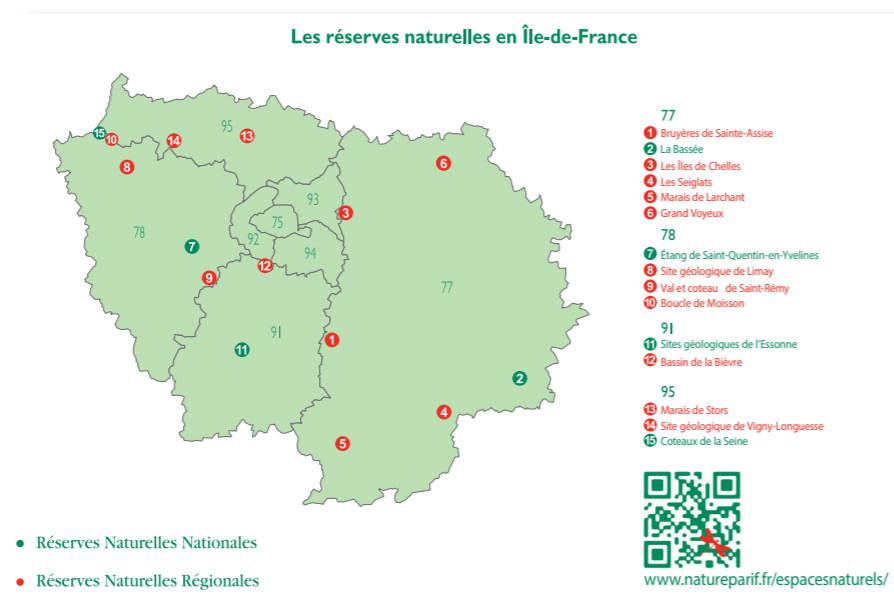


94% des franciliens sont à moins de 20 km d'une réserve naturelle

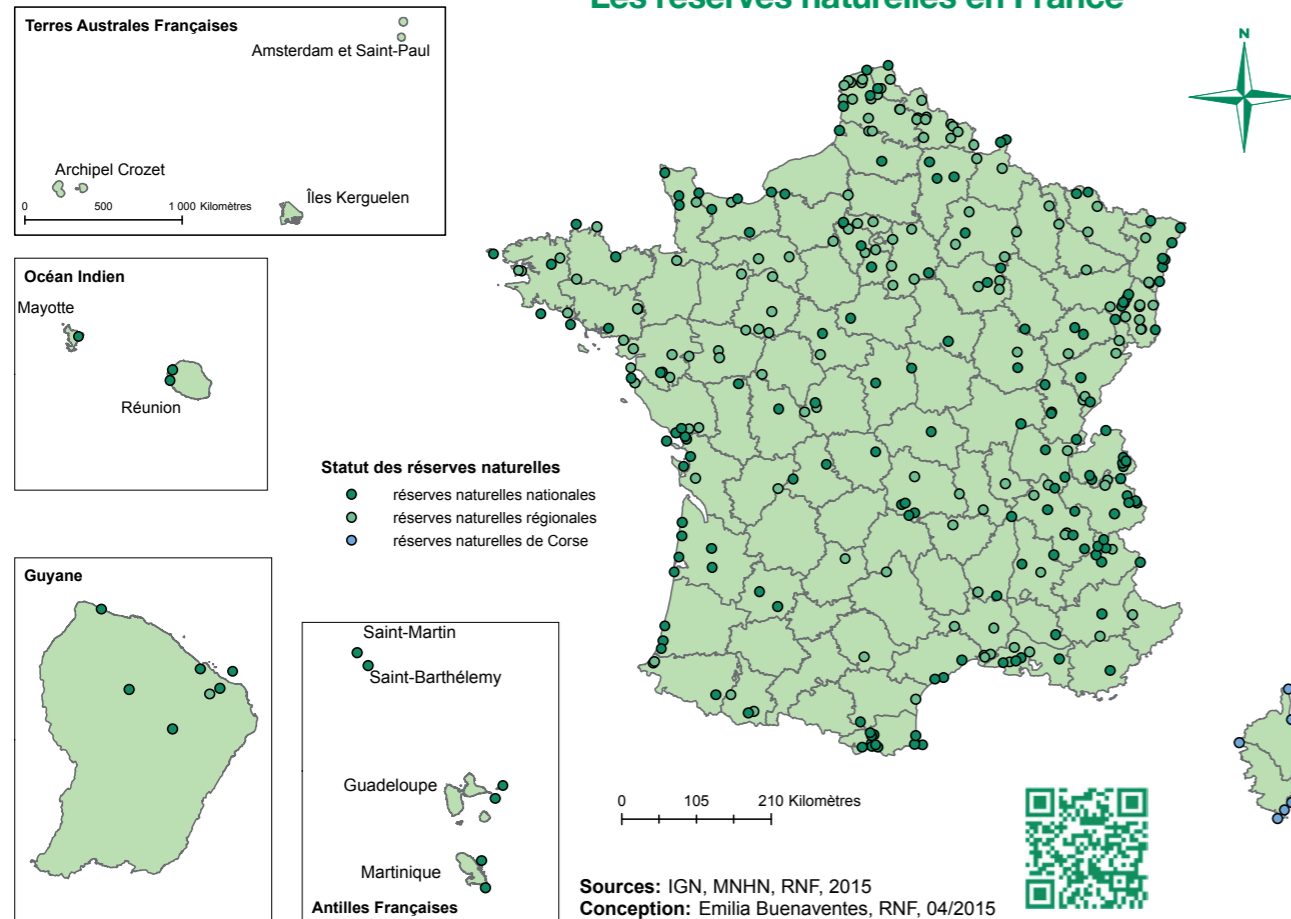


Les réserves naturelles, lieux de découverte et de transmission des savoirs accueillent 7 millions de visiteurs par an dont 25% de scolaires et d'étudiants.

En Île-de-France, 25 000 franciliens, dont 13 500 scolaires, participent chaque année aux animations proposées par les gestionnaires. Pour toute information concernant les visites guidées, nous vous invitons à consulter :

www.natureparif.fr/espacesnaturels/
<http://www.passeportbiodiversite.fr/>

Les réserves naturelles en France



<http://www.reserves-naturelles.org/rnf>



La faune

des zones humides des réserves naturelles
de métropole et d'Île-de-France

FOCUS N°2

Territoires naturels remarquables, outils de protection réglementaire, instruments de gestion écologique, centres de ressources scientifiques, espaces d'émerveillement, d'éducation... les réserves naturelles sont tout cela à la fois.

Mais que protègent-elles ?

Des milieux abritant une faune exceptionnelle. Les milieux fluviaux, tourbeux, les étangs et lacs, les boisements alluviaux, les prairies humides, forment un ensemble plus communément regroupé sous le terme générique de zones humides. Les zones humides françaises couvrent 5,5% du territoire métropolitain. Menacées par les activités humaines qui en ont détruit les deux tiers en un siècle, elles jouent pourtant un rôle majeur : maîtrise des crues, lutte contre l'érosion, épuration de l'eau...

Le rôle protecteur des réserves naturelles est d'autant plus important. Nous vous invitons à découvrir quelques-uns des groupes emblématiques de ces milieux : amphibiens (crapauds, grenouilles, tritons), oiseaux et libellules.



La faune des zones humides des réserves naturelles de métropole

La France compte **310 réserves naturelles dont 293 en métropole** (290 352 ha) et 17 en outre-mer (2,57 millions ha) protégeant au total près de 3 millions d'hectares, soit plus de 2 fois la surface de la Région Île-de-France :

- 166 réserves naturelles nationales (RNN) pour 2 750 701 ha ;
- 138 réserves naturelles régionales (RNR) pour 33 959 ha ;
- 6 réserves naturelles de Corse (RNC) pour 83 426 ha.

En métropole, **37% des réserves naturelles abritent des milieux humides** (hors habitats côtiers) dont dépendent de nombreuses espèces. Parmi eux : les lacs, étangs et mares de la RNN du lac de Grand Lieu (44), les eaux courantes de la RNN du Val de Loire (21), les forêts alluviales de la RNN de l'île du Rohrschollen (67), les prairies humides de la RNN «Michel Brosselin» de Saint-Denis-du-Payré (44), les roselières de la RNR Marais de Brière (44), les tourbières actives de plaine de la RNN de la Sangsurière et de l'Adriennerie (50)...



Les RN jouent un rôle majeur pour la préservation des oiseaux. **363 espèces** sont signalées dans les RN de métropole (hors espèces des RN côtières). Parmi les habitats humides, les roselières jouent un rôle de refuge important, notamment pour le **Butor étoilé**, *Botaurus stellaris*. Cet oiseau menacé à l'échelle de l'Europe et de la France niche notamment dans les RNN de l'estuaire de la Seine (76)

et de Chérine (36). Une quarantaine de RN au total dont 5 en Ile-de-France, notamment la RNR du Marais de Larchant (77), l'accueillent en dehors de la saison de nidification.

Les RN abritent respectivement **91 % et 85 % des espèces métropolitaines de reptiles et d'amphibiens**. Parmi ces derniers, citons le **Sonneur à ventre jaune**, *Bombina variegata*. Ce petit crapaud est un rare habitant des mares, ornières ou flaques d'eau en forêt. Il trouve notamment refuge dans la RNR de la Vallée de la Renaudie (86). La RNN du delta de la Sauer (67) abrite, quant à elle, la plus importante population française de **Pélobate brun**, *Pelobates fuscus*, amphibien le plus rare et menacé de France.



Du côté des libellules, 18 des 19 espèces protégées au niveau national sont présentes dans les réserves naturelles. Parmi elles, l'**Agrion de Mercure**, *Coenagrion mercuriale*, en danger au niveau métropolitain et observable sur la RNR du Marais de Stors (95) qui en a fait son « espèce emblématique ».

Le saviez-vous ?

Les calcaires des **28 sites fossilifères de l'ère tertiaire** (- 65 millions à - 2,6 millions d'années) de la RNN géologique du Lubéron (84) renferment une remarquable richesse en vertébrés fossiles : poissons, oiseaux, reptiles, amphibiens, mammifères... Le Bassin parisien est aussi témoin de cette richesse fossilifère, notamment les RN géologiques de l'Essonne (91), Vigny-Longuesse (95) et Limay (78).



La faune des zones humides des réserves naturelles d'Île-de-France

LES CHIFFRES CLEFS DE LA FAUNE DES RÉSERVES NATURELLES)		
284 RN de métropole* 290 352 ha	Nombre de réserves naturelles	15 RN d'Île-de-France 2 200 ha
133 RN de métropole	Réserves naturelles en zones humides	9 RN d'Île-de-France
470	Nombre d'espèces : oiseaux, amphibiens et libellules	334
ODONATES		
79	Nombre d'espèces de libellules	53
19	Nombre d'espèces protégées de libellules	10
AMPHIBIENS		
26	Nombre d'espèces d'amphibiens	13
24	Nombre d'espèces protégées d'amphibiens	13
OISEAUX**		
363	Nombre d'espèces d'oiseaux	268
352	Nombre d'espèces protégées d'oiseaux	249

* Au 1^{er} mai 2015, sur un jeu de données provenant de 178 RN métropolitaines
**Nombre global d'oiseaux présents dans les RN

L'Île-de-France est l'une des plus petites régions de France et accueille 12 millions d'habitants soit près de 20 % de la population française. Or, contrairement aux idées reçues, les milieux urbains ne représentent que 21% du territoire.

On y dénombre **15 réserves naturelles** (2 200 ha) **dont 9 en zones humides** :
- 11 RNR pour 982 ha ;
- 4 RNN pour 1 237 ha.

Les zones humides remarquables sont à l'origine du classement de 60% des RN en Ile-de-France. Parmi ces milieux, citons les fonds de vallées plus boisés des RNR du Marais de Stors (95) et du Val et Coteau de Saint-Rémy (78) qui abritent de nombreux micro-habitats aquatiques : mares, rus, ruisseaux, noues, ornières, sous-bois inondés. Les plans d'eau des RN de Saint-Quentin-en-Yvelines (78) et du Bassin de la Bièvre, les îlots boisés de la RNR des Îles de Chelles (77) situés dans une partie non navigable de la Marne, constituent des zones refuges pour les oiseaux.

268 espèces d'oiseaux sont signalées dans les RN d'Île-de-France. Cela représente plus de 3/4 des espèces d'oiseaux ayant été observées au moins une fois en Île-de-France. Parmi elles, 134 dépendent des zones humides. C'est pourquoi certaines réserves comme la **RNN de Saint-Quentin-en-Yvelines et la RNR du Grand-Voyeux (77)** concentrent **95 % des espèces observées dans les 15 réserves franciliennes.**



Leucorrhine à gros thorax © S. Houpert

Sur cette seconde, pas moins de 218 espèces d'oiseaux ont été observées. Des espèces rares ou menacées s'y reproduisent comme le **Busard des roseaux**, *Circus aeruginosus*, rapace en danger critique d'extinction dans la région où on en compte moins de cinq couples.

13 des 18 espèces d'amphibiens d'Île-de-France sont présentes dans les RN franciliennes. La RNN de la Bassée est un site de référence pour observer la **Rainette verte**, *Hyla arborea*. Quant à la RNR du Grand-Voyeux, elle abrite la plus grosse population connue de **Pélobyte ponctué**, *Pelodytes punctatus*, espèce menacée à l'échelle régionale.

L'Île-de-France abrite 59 espèces de libellules dont 53 espèces dans les réserves naturelles. Plus d'1 sur 5 est menacée de disparition du fait de la réduction des zones humides. La RNR du Marais de Larchant et la RNN de la Bassée sont des sites d'exception pour les libellules comme la **Leucorrhine à gros thorax**, *Leucorrhinia pectoralis*, protégée en France et très rare en Île-de-France.

Le saviez-vous ?

Les RN franciliennes accueillent également poissons et reptiles. Les herbiers aquatiques de la RNR des Îles de Chelles sont favorables à la reproduction de plusieurs espèces de poissons dont le **Brochet**, *Esox lucius*, espèce protégée vulnérable à l'échelle de la métropole. Quant à la **Cistude d'Europe**, *Emys orbicularis*, tortue très menacée en métropole, les indices de son retour en Seine-et-Marne, sur la RNR du Grand Voyeux font espérer une installation de l'espèce sur le territoire francilien.



Busard des roseaux juvénile © C. Ruchet



Rainette verte © Réserve de la Bassée